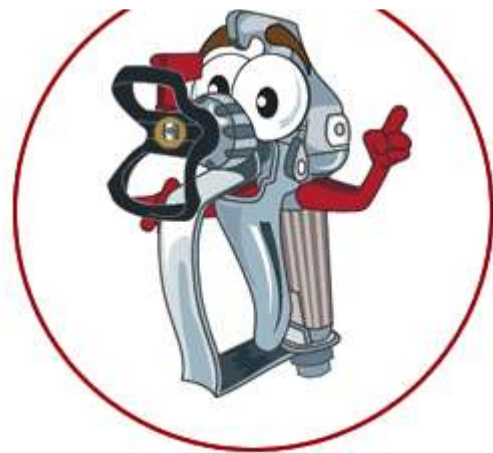


TITAN

TITANTM

Airless Spray Technology



**Pistolet
LX 80II**

NOTICE D'UTILISATION

Révision : 2107a FR



**Pistolet LX80 réf. : 580-100 4 Doigts
581-085 2 Doigts**

Références obsolètes	Références modifiées	Désignation	Date

Préambule

Caractéristiques techniques

Pression de travail maximale.....25 MPa (3600 PSI)

Taille du filetage d'entrée du pistolet1/4
(NPSM 1/4")

Taille du filetage du diffuseur7/8- 14 UNF-2A

Matériau des pièces mouilléesAcier fin, aluminium,
Téflon, métal dur.

Température de travail5°C à 40°C
(40°F à 104°F)

Température maximale du matériau43°C (109°F)

Niveau sonore maximum81 dB(A)*

Poids450 g (1 lb.)

*Zone de mesure : à 0,5 m de la surface de peinture, 0,5 m sous le pistolet pulvérisateur, pression de pulvérisation 12 MPa, taille de la buse 0,021.

Introduction

Le pistolet pulvérisateur sans air est conçu pour pulvériser à haute pression des matériaux de revêtement liquides. Le pistolet pulvérisateur correspond à la norme Ex II 2G Xet est, conformément à la Directive 94/9/EEC (Atex 100a), apte à être utilisé dans des zones explosives (type Zone 1). Sous certaines circonstances, l'appareil lui-même peut entraîner le classement en Zone 1 d'un local.

Marquage X : toute décharge d'électricité statique du pistolet pulvérisateur doit être dérivée vers la pompe à haute pression reliée à la masse par le tuyau conducteur à haute pression, comme indiqué.

Pour être certain que la machine ne produise d'étincelles, évitez les chocs et tout travail sur l'unité avec des outils dans la zone explosive.

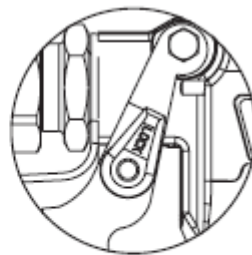
Utilisation du Blocage de la détente du pistolet

Engagez toujours le blocage de la détente du pistolet lorsque le pistolet n'est pas utilisé.

1. Pour bloquer la détente, faites tourner le blocage de la détente vers l'avant à fond.
2. Pour débloquer la détente, faites tourner le blocage de la détente vers l'arrière jusqu'à la position verticale.



Détente bloquée
(le pistolet ne pulvérise pas)



Détente débloquée
(le pistolet pulvérise)

Installation

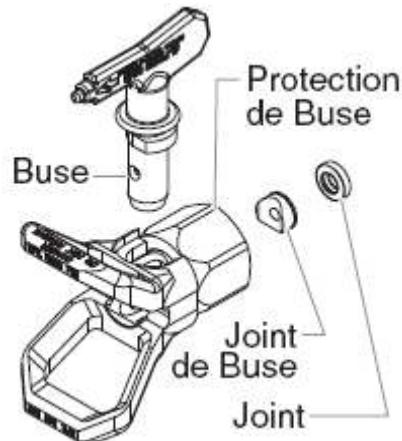


N'essayez jamais de monter, changer, ou nettoyer le pistolet, la buse ou la protection de la buse sans avoir déchargé la pression du système de pulvérisation. Respectez la « Procédure de décharge de pression » indiquée dans le Manuel d'utilisateur du pistolet pulvérisateur sans air.

Utilisez toujours un système de protection de la buse pour plus de sécurité. Sachez que la protection seule n'évite pas les blessures par projection. Ne découpez jamais la protection de la buse ! Engagez toujours le

blocage de la détente du pistolet lorsque le pistolet n'est pas utilisé. Avant d'entretenir l'équipement, consultez les Manuels d'utilisateur et respectez tous les avertissements.

1. Installation du pulvérisateur. Consultez les instructions du Manuel d'utilisateur du pulvérisateur.
2. Montez un tuyau de pulvérisation sans air relié à la masse sur l'entrée de matériau du pistolet. À l'aide de deux clés (une sur le pistolet et une sur le tuyau), serrez fermement.
3. Lorsque la buse et la protection de la buse sont démontées du pistolet, vous pouvez faire démarrer le pulvérisateur. Rincez et préparez le système de pulvérisation conformément aux stipulations du Manuel d'utilisateur.



Contrôlez le système de pulvérisation pour vous assurer que tous les raccords sont bien en bon état et qu'ils ne présentent aucune fuite.

4. Exécutez la « Procédure de décharge de pression » indiquée dans le Manuel d'utilisateur.
5. À l'aide d'un stylo ou d'un objet similaire, insérez le joint de la buse et le joint à l'arrière de la protection de la buse. Appuyez pour qu'ils se mettent bien en place.
6. Insérez la buse dans l'encoche de la protection de buse.
7. Enfilez la protection de la buse sur le pistolet.

NOTA: La flèche indiquée sur la poignée de la buse doit être dirigée dans la direction de pulvérisation, vers l'avant.

Placez la protection de la buse dans la position de pulvérisation souhaitée, puis serrez fermement.

Fonctionnement

1. Assurez-vous que la flèche indiquée sur la poignée de la buse pointe bien dans la direction de pulvérisation, vers l'avant.
2. Faites démarrer le pulvérisateur. Consultez les instructions du Manuel d'utilisateur du pulvérisateur.
3. Réglez la pression du liquide sur le pulvérisateur jusqu'à ce que le produit soit complètement pulvérisé.

NOTA: La buse de pulvérisation détermine la taille du schéma et de la couverture de pulvérisation. Si vous avez besoin d'une couverture plus importante, utilisez une buse plus grande plutôt que d'augmenter la pression du liquide.

Pulvériser toujours à la pression minimale nécessaire pour obtenir les résultats souhaités.

4. Pour déboucher une buse obstruée :
 - a. Faites tourner la buse de 180° afin que la flèche dessinée sur la poignée pointe dans la direction de pulvérisation opposée.
 - b. Appuyez une fois sur la détente du pistolet pour que la pression débouche la buse.

N'appuyez jamais deux fois de suite sur la détente lorsque la buse est dans la position inversée.

c. Continuez jusqu'à ce que la buse soit débouchée.

Remplacement de la buse

Les buses peuvent être démontées et remplacées facilement sans démonter le pistolet.

1. Exécutez la « Procédure de décharge de pression » indiquée dans le Manuel d'utilisateur.
2. Démontez la buse de l'encoche de la protection de buse.
3. Insérez la nouvelle buse dans l'encoche de la protection de buse. La flèche indiquée sur la poignée de la buse doit être dirigée dans la direction de pulvérisation, vers l'avant.

Démontage du joint et du joint de la buse

1. Démontez la buse et la protection de la buse du pistolet pulvérisateur.
2. Démontez le joint et le joint de la buse situé à l'arrière de la protection de la buse.

Identification des tailles de buse

Pour identifier les tailles de buse, utilisez la formule suivante : une taille de buse « 517 » est utilisée dans cet exemple.

Le premier chiffre multiplié par deux représente la taille du schéma de pulvérisation lorsque vous pulvérisez à une distance d'environ 30 cm (12") de la surface de travail :

$5 \times 2 = 10''$ (25,4 cm) schéma de pulvérisation

Les deux chiffres suivants représentent le diamètre de l'orifice de la buse :

$17 = .017''$ (0,043 mm) orifice

NOTA: Des buses de pulvérisation usées peuvent produire un schéma de pulvérisation de mauvaise qualité et par conséquent entraîner une production réduite, une mauvaise qualité de finition et du gaspillage de produits. Remplacez immédiatement les buses usées.

Nettoyage



Il est très important de veiller à la propreté d'un pistolet pour garantir un fonctionnement sans problème. Rincez le pistolet après chaque utilisation et rangez-le dans un endroit sec. Ne laissez pas le pistolet ou une de ses pièces dans de l'eau ou des solvants.

Consignes spéciales de nettoyage lors de l'utilisation avec des solvants inflammables :

- Rincez toujours le pistolet pulvérisateur de préférence à l'extérieur et au moins à une longueur de tuyau de la pompe de pulvérisation.
- Si vous recueillez les solvants vidangés dans un conteneur en métal d'un gallon (environ 3,75 litres), placez celui-ci dans un conteneur vide de 5 gallons (environ 15 litres), puis vidangez les solvants.
- La zone doit être totalement débarrassée des vapeurs inflammables.
- Respectez toutes les consignes de nettoyage.



Le pulvérisateur, le tuyau et le pistolet doivent être soigneusement nettoyés tous les jours, après utilisation. Le non-respect de cette consigne de nettoyage peut entraîner une accumulation du produit pulvérisé et donc une diminution considérable des performances de l'outil.



Pulvérisez toujours à la pression minimale lorsque la buse du pistolet et la protection de la buse sont absentes, lorsque vous utilisez des essences minérales ou d'autres solvants pour nettoyer le pulvérisateur, le tuyau ou le pistolet. L'accumulation d'électricité statique peut entraîner un incendie ou une explosion en présence de vapeurs inflammables. Tenez le pistolet fermement contre un conteneur en métal pendant le rinçage.

Entretien

▲ AVERTISSEMENT

Respectez attentivement toutes les consignes de sécurité du paragraphe Consignes de sécurité de ce manuel avant de travailler.

NOTA: Consultez le chapitre Liste de pièces de ce manuel pour identifier toutes les pièces.

Remplacement / Entretien du joint

▲ AVERTISSEMENT

Si votre pistolet pulvérisateur fuit ou crache au niveau de la buse lorsque vous relâchez la détente, l'aiguille ou l'assise est usée, endommagée ou sale et doit par conséquent être remplacée ou nettoyée.

N'essayez jamais d'entretenir le pistolet pulvérisateur si vous n'avez pas d'abord réalisé la « Procédure de décharge de la pression ».

1. Débranchez le tuyau de liquide du pistolet.
2. Démontez la buse et la protection de la buse.
3. Avec la détente enfoncée, enlevez le diffuseur de l'avant du pistolet.
4. Démontez l'écrou de blocage, le carter arrière et les goupilles de rétraction de l'arrière de la tête du pistolet.
5. Démontez le joint de l'avant de la tête du pistolet en poussant ou en tapotant gentiment la partie arrière du joint.
6. Rincez les pièces démontées dans un solvant adéquat et séchez-les.
7. Contrôlez les pièces pour vérifier qu'elles ne sont pas usées et utilisez de nouvelles pièces pendant le remontage du pistolet, au besoin.

NOTA: Lubrifiez toutes les garnitures et les pièces mobiles avant de remonter l'ensemble avec de la graisse à base de lithium.

8. Installez le joint à l'avant de la tête du pistolet.
9. Installez les goupilles de rétraction à l'arrière de la tête du pistolet. Faites glisser le carter arrière sur les goupilles de rétraction et bloquez-le grâce à l'écrou de blocage.
10. Avec la détente enfoncée, installez le diffuseur à l'avant de la tête du pistolet et serrez fermement à l'aide d'une clé.
11. Exécutez la procédure de « Réglage du Joint » décrite ci-dessous.

Réglage du Joint

▲ AVERTISSEMENT

Il est absolument essentiel de bien régler le joint pour garantir un blocage positif lorsque la détente est relâchée.

1. Serrez l'écrou de blocage jusqu'à ce que le carter arrière soit placé contre la tête du pistolet.
2. Dévissez l'écrou de blocage de 3/4" de tour.

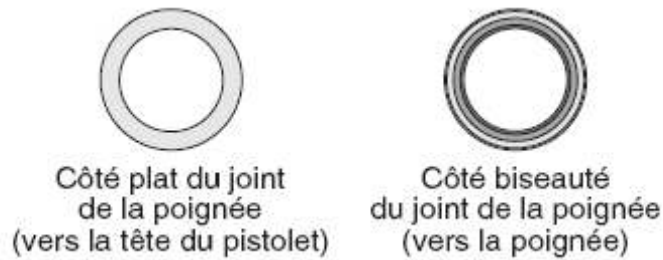
NOTA: Pour vérifier le réglage du joint:

1. Placez le blocage de la détente du pistolet dans la position bloquée.
2. Tirez sur la détente

Lorsque le blocage de la détente est engagé, il devrait y avoir un jeu de 0,078 mm environ entre l'écrou de blocage et le carter arrière lorsque vous tirez sur la détente.

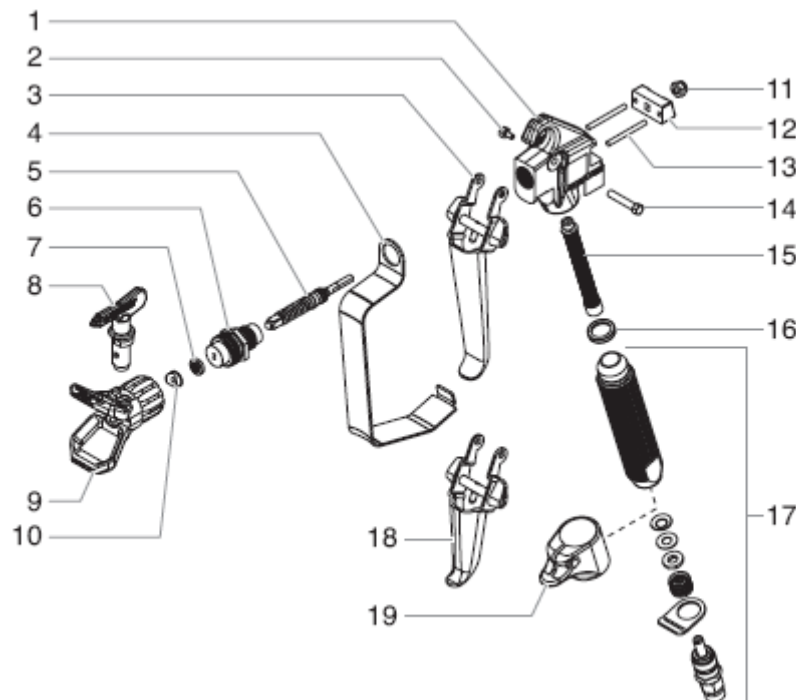
Remplacement/Démontage du filtre

1. Tirez sur le bas de la protection de la détente vers l'avant pour qu'il se détache de la poignée.
2. Dévissez et démontez la poignée du pistolet pulvérisateur.
3. Extrayez le filtre usagé de la tête du pistolet.
4. Faites glisser le nouveau filtre, la partie fileté en premier, dans la tête du pistolet.
5. Placez le joint de la poignée dans la tête du pistolet avec la partie plate du joint vers la tête du pistolet



6. Enfilez la poignée à fond sur la tête du pistolet.
7. Encliquez de nouveau la protection de la détente sur la poignée.

Schéma :



<u>Rep.</u>	<u>Réf.</u>	<u>Désignation</u>	<u>Quantité</u>	<u>Rep.</u>	<u>Réf.</u>	<u>Désignation</u>	<u>Quantité</u>
1	580-521	Corps	8	10	651-040	Base	1
2	580-513	Vis	1	11	226-001	Ecrou	1
3	580-524	Gâchette 4 doigts	1	12	580-003	Sabot	1
4	580-023	Garde	1	13	580-025	Guide	2
5	580-510	Pointeau	1	14	580-512	Axe	1
6	520-093	Siège	1	15	540-060	Filtre emboité	1
7	651-020	Joint de buse	1	16	560-038	Joint	1
8	661-517	Buse	1	17	500-145	Ensemble poignée	1
9	661-012	Porte buse	1	18	581-078	Gachette 2 doigts	1
				19	581-081	Séparateur pour gachette 2 doigts	

580-034 kit réparation comprenant les repères 5, 6 et 11.